

[Plus](#) | [Skiftet](#) | [Gävle](#) | [Sanny](#) | [Hindenburg](#) | [Nederland](#) | [Planet](#) | [Dagmar Clausen](#) | [Virgo](#)

# Vrakguide Åland

Vrakguiden togs fram fram 1997 av Richard Johansson, Lasse Selander och Peter "Bongo" Eriksson. från Ålands Dykcenter, som inte längre finns.

Däremot finns andra som gör dykutfärder på Åland, och vrakguiden ligger kvar på webben. Besöker du Åland kan du även besöka Ålands Sjöfartsmuseum och museifartyget Pommern. Under vrakdyk på Åland är det *absolut förbjudet* att plocka med något från vraken eller bryta loss delar. Då kommer även framtida dykare att få njuta av ett intakt vrak.

Marinarkeologen Markus Lindholm på Ålands Museibyrå har bidragit med informationen om vraken.



## Så här fungerar vrakguiden

Informationen om de olika vraken är uppdelad i flera punkter:

Punkt 1: **fakta** om fartyget, här framkommer byggnadstekniska data.

Punkt 2: **historia**, en inblick i förlisningen och vad fartyget varit med om.

Punkt 3: **svårighetsgrad**, naturligtvis är dyksäkerhet det viktigaste och därför ställs krav på dykarna. Vraken skiljer mycket i svårighetsgrad och därför är vraken indelade från 1 - 5, 1 = *lätt* och 5 = *svår*, för att du ska kunna sätta dina egna gränser och inte utsätta dig för onödiga risker.

Punkt 4: **foto**, med tips på schyssta fotovinklar så att fotografierna inte behöver söka själva, tiden är som sagt begränsad när man dyker.

Punkt 5: **att dyka** på vraket, här framkommer hur vraket ligger, vad man ska tänka på, dykdjup, sevärdheter, eventuella faror och bottenpografi.





## Plus

Vi börjar med att presentera vårt "husvrak" PLUS, ett vackert segelfartyg.

### *Fakta:*

Tremastade järnbarken PLUS byggdes för det välkända Laeisz-rederiet år 1885 på Blohm & Voss varv i Hamburg, hon är 90 meter lång och hade en vikt av 1117 nrt. Hon var inte utrustad med maskin. Efter ett besök på museifartyget Pommern som är något större, får du en bra uppfattning om hur hon kan ha sett ut när hon seglade i sina glansdagar.

### *Historia:*

PLUS hamnade efter tysk och norsk ägo 1925 i Åländsk ägo, köpare var Hugo Lundqvist, och hon ägs fortfarande av Lundquist-rederiet. Hon körde salpeter, trä och guano-last. När hon förliste var hon barlastad och på väg till vinteruppläggningshamn i Mariehamn. Befälhavare Karl Emanuel Eriksson och hans besättning stävade natten mellan den 13 och 14 December 1933 in mot Åland och de stackars männen anade säkert inte att de en stund senare skulle möta sitt öde. Fartyget blossade efter lotsar som tyvärr var upptagna med andra fartyg, p.g.a. dålig sikt förlorade man kontakten med fyrarna och seglade upp på Tvibenan där botten revs upp. Nu var goda råd dyra och man fällde ankarna och lät kättingen löpa så att man skulle driva till Korsö fastland för att rädda besättningen. Livbåtarna var omöjliga att få i eftersom sjön gick hög, 100 meter från Korsö sjönk PLUS med förlusten av 12 liv. Folk i omgivningen hörde ångestfyllda skrik när männen drunknade eller frös ihjäl, och vi skall med vördnad minnas de 12 människors öde när vi dyker på vraket, som var en arbetsplats för 60 år sedan.

### *Svårighetsgrad: 3*

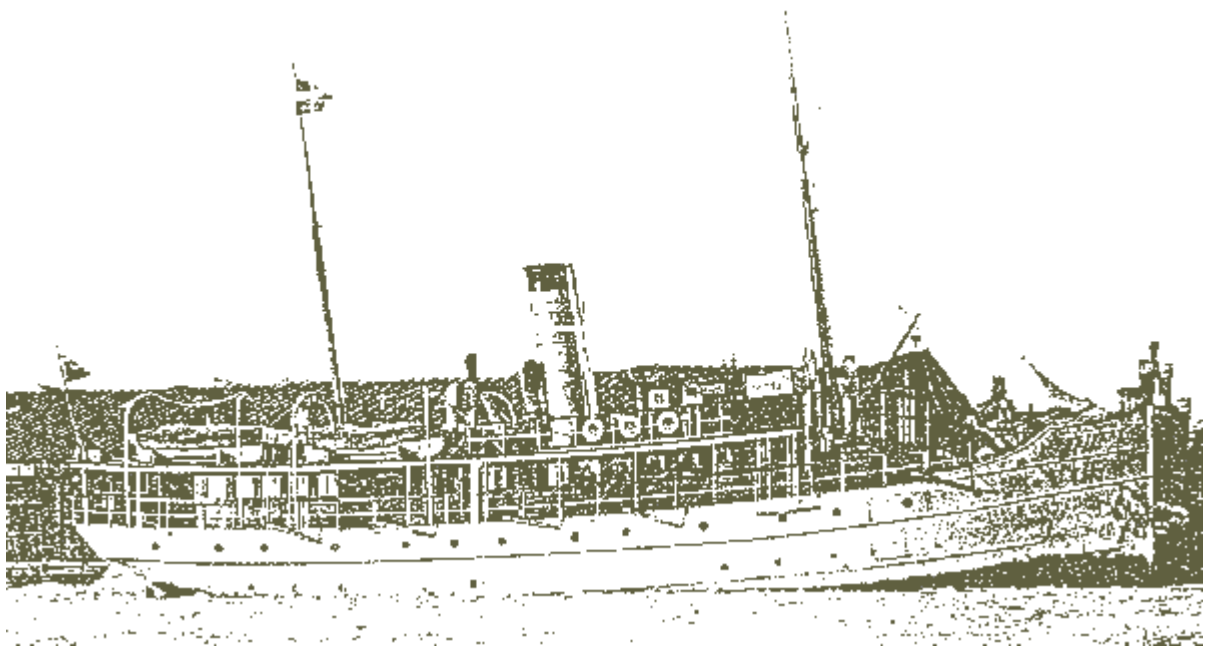
PLUS ligger skyddad i Mariehamnsskärgården ca 10 minuters båtfärd från hamnen, det betyder att man kan dyka på PLUS i de flesta väder. Siktförhållanden kan variera mycket från 3-10 meter beroende på väder och vind. Det finns boj i fören som ligger på 32 meters djup och en boj på aktern som ligger på 18 meters djup, hon lämpar sig alltså för mindre och mer erfarna dykare. Rasrisk råder på vraket.

### *Foto:*

Fören med ett djup av 32 meter, är mycket fotohomogen med bl.a. en galjonsfigur som ser ut som en fiollåda, ett kraftigt bogspröt, en intakt reling och skansen akter om fören. Aktern på 18 meters djup har en fin reling, karthytt och ett stort roder.

### *Dykningen:*

PLUS är ett stort vrak som kräver många dyk för att man ska få en bra helhetsbild. Hon är skrovhel med stående master som är avsprängda på mitten, en del av däckets har rasat ihop bakom skansen i fören men annars är hon i mycket gott skick. Simmar man under bogspröten och galjonsfiguren når man ett djup av 36 meter. Man kan gå ner på fören och komma upp i aktern. Hon ligger med kraftig slagsida på styrbordssida, det gör att det är bäst att följa styrbords reling så ser man bättre hur stort vraket är. Ratten, kompassen och ankarkättingen är bärgat annars finns mycket detaljer kvar, t.ex. riggdetaljer, jungfrur och reling. PLUS är ett vrak som p.g.a. av sitt djup 36 - 18 meter anses vara ett av Ålands finaste dyk.



## s/s Skiftet

### *Fakta:*

SKIFTET byggdes på beställning av Bore-bolaget, hos firma Crichton i Åbo, hon överlämnades kraftigt försenad 1908 till priset av 350.000 mk. Hon var en isbrytande passagerarångare som gick linjen Åbo - Mariehamn. SKIFTET mätte 336 bruttoton, måtten var 33 meter lång och 7,7 meter bred, maskinen var på 500 IHK som gav en marschfart på 11 knop. Förlisningen av SKIFTET blev den största sjökatastrofen i Åländska farvatten.

### *Historia:*

Under första världskriget var Åland en del av det ryska tsarriket och det kryllade av ryska soldater på Åland. Torsdagen den 14 december 1916 kl 08.30 avgick SKIFTET från Mariehamn mot Åbo, ombord fanns 56 militärer, 7 arbetare, 15 besättningsmän och 13 civila ialles 91 personer, av dessa skulle endast 5 personer överleva katastrofen. På Rödhamnsfjärden närmade sig SKIFTET ett okänt minbälte utlagt under natten av den tyska ubåten UC-27. Klockan 09.30 i dåligt väder gick SKIFTET på en mina och 86 människor gick en våldsam död till mötes. Utkikar på två ryska stationer såg SKIFTET explodera och hon sjönk omedelbart. En mina träffade fören, slet upp botten, krossade stora delar av inredningen och en skur av glas och järnspalter massakrerade människorna. SKIFTET lade sig på 23 meters djup på babordssida, vid ytan hördes bara den vinande vinden och jämret från överlevande som försökte flyta på vrakspillror, men det kalla vattnet krävde sina offer, av de ca 20 personerna i vattnet klarade sig endast 5 stycken.

### *Svårighetsgrad: 2*

SKIFTET ligger på 23 meters djup på babordssida, man når vrakets övre däck på 15 meters djup. Hon ligger mitt i Rödhamnsfjärden ca: 20 minuters båtfärd från hamnen. Det är lätt att dyka på SKIFTET p.g.a. hennes ringa djup. Rasrisk råder däremot på vraket. Tyvärr är det dykförbud på SKIFTET sedan 1995 p.g.a. den inflammmerade situationen efter Estonia katastrofen (gravfrid).

### *Foto:*

SKIFTET är ett vackert fartyg, aktern är det bäst bevarade partiet med reling och däck i olika våningar, den bästa bilden är en livbåt som hänger i dävertarna.

### *Dykningen:*

För närvarande råder dykförbud. Vraket är i stort sett skrovhelt vilket får anses bra p.g.a. åldern och förlisningsorsaken. Kroppsdelar är synliga och 100 % respekt krävs för de människor som funnit sin grav i havet.



## **Gävle**

### *Fakta:*

Svenska sjöfartsverkets tjänstefartyg GÄVLE ligger ute vid södra Sankorna i Eckerö. Hon var nyrenoverad då hon sjönk 10 januari 1975. Hon mätte 540 bruttoton och är 52 meter lång, vraket är i mycket gott skick. Idag ägs hon av vår skeppare Ingvald Eckerman, som kör våra utfärder i Eckerö. Han var även med den dramatiska förlisningsdagen, då jobbade han som sjöbevakare, och räddade besättningen i det hårda vädret.

### *Historia:*

Befälhavare Ulrik Holm vikarierande skeppare på GÄVLE och hade i uppdrag att med sin besättning plocka upp ett instrumentpaket och på något sätt hamnade man på grynnan i det hårda vädret (25 sekundmeter) denna januaridag. Sjöbevakningen lyckades trots det hårda vädret rädda besättningen utan människoförluster, vilket får anses mirakulöst. En bärgning av GÄVLE var dock uteslutet, vinden vände och GÄVLE kanade ner för slutningen med svenska flaggan i topp på Åländskt vatten. Där ligger hon än idag på ett djup av 18 - 30 meter och är ett riktigt "Kalle Anka"-vrak.

### *Svårighetsgrad: 2*

GÄVLE ligger i Eckerö skärgård ca: 1½ timmes båtfärd från hamnen, läget är väldigt väderkänsligt, men 9 gånger av 10 lyckas vi ta oss ut. Sjösjuka kan alltså inträffa under färden. Djupet som är från 18 - 30 meter gör att alla kan dyka på henne. Vi rekommenderar att man monterar sitt dykpaket under färden, på så sätt behöver man inte vänta så länge för att komma i

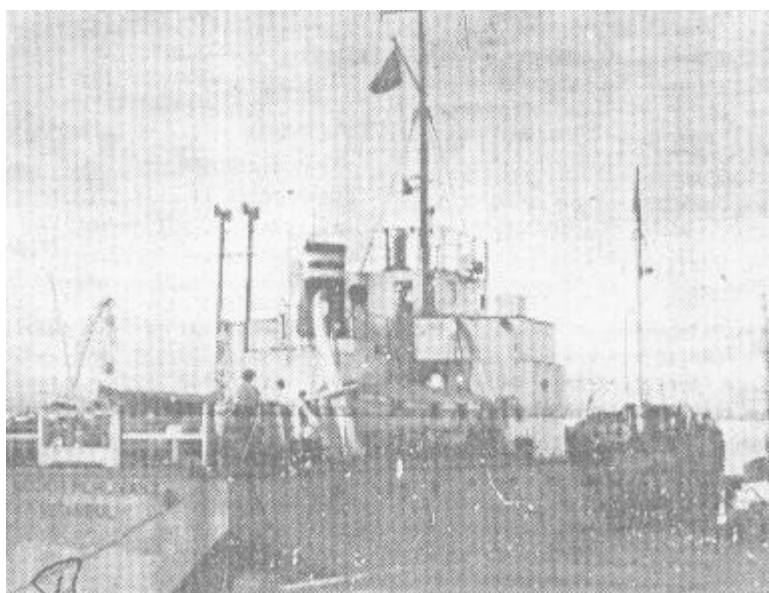
vattnet.

### *Foto:*

Ett Eldorado för vrakfotografer p.g.a. oftast väldigt bra sikt, ett komplett vrak, sälar mm, ett bra ställe att börja på är aktern där propeller, roder och namnskylt finns. Skorstenen och bryggan bjuder in till fina motiv, i fören finns namnskylt och ankarkätting.

### *Dykningen:*

Nedstigningslinan går ner till en livbåtsdävert mitt på fartyget, släpp aldrig linan under ned- och uppstigning då det i bland är mycket strömt ner till 5 meters djup. På 18 meter befinner du dig vid skorstenen, det finns inte så mycket sediment på vraket vilket gör att vi har haft sikt upp till 20 meter. Vraket ligger med 40 graders slagsida på babordssida, aktern ligger grundare på 22 meters djup mot slutningen och fören sluttar ner till 30 meter. Tittar man in på bryggan kan man se kompass, radar, ratt, VHF, förarstol och mycket mer. Gävle kan man dyka på hur mycket som helst utan att tröttna.



## **M/t Sanny**

### *Fakta:*

SANNY är från början ett landstigningsfartyg och köptes efter andra världskriget av kommersrådet Algot Johansson. Han byggde om henne till en kusttanker på 480 dwt, och hösten 1954 köptes hon av ett turkiskt rederi som döpte henne till Philivan II. Hon är byggd 1944 av engelsmännen och är ca 50 meter lång.

### *Historia:*

SANNY övertogs av turkarna i Mariehamn och med lots ombord stävade man ut på Ålands hav 26 september 1954. När lotsen givit kursen och klivit av fartyget, ändrade turkarna av okänd anledning kurs och styrde ner mot Lågsjärn som är ett "Getsemane" för många vrak. Fyrvaktarna på Lågsjärn kunde bara hjälplöst följa turkarnas färd in bland grynnorna. Efter en stund körde man över en grynnan varvid man tappade propellern, därefter började fartyget ta in

vatten och 27 september sjönk Philivan II alias SANNY. Idag ligger hon komplett på endast 14 meters djup mellan ett par grynnor. Trots hennes ringa djup är hon i mycket gott skick eftersom grynnorna har skyddat henne från isens oerhörda krafter.

### *Svårighetsgrad: 1*

Lättare dyk får man leta efter, djupet (14 meter) gör att man har lång tid på sig och hon ligger skyddad bland grynnorna från väder och vind. Däremot är det svårt att slippa ut till Lågskär p.g.a. det utsatta läget, båtfärden tar ca: 1 timme och är lite skumpig.

### *Foto:*

SANNY är klart värd en rulle, ljuset når bra ner till 14 meter och motiven är många.

### *Dykningen:*

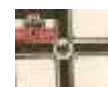
Vraket ligger helt på babordssida på 14 meters djup, det betyder styrbordssidan börjar på 8 meter och grundare kan det inte bli, SANNY ett bra nybörjarvrak. Man kan simma in i lastutrymmen och det finns spännande gångar som leder in i vraket, ankarkättingen med ankare finns kvar likaså rodret. Ventiler i mässing finns kvar.



## **s/s Hindenburg**

### *Fakta:*

HINDENBURG var en tysk isbrytare i den tyska kejsarliga flottan. Hon byggdes 1915 på Stettiner Oderwerke i Stettin - Grabow och hade tillverkningsnummer 657, hon var 51 meter lång och 13 meter bred och hade ett djupgående på 5 meter. Hon mätte 1.850 brt och hade en 3 cylindrig ångmaskin som gav henne en fart på 13,5 knop, inte illa på den tiden. HINDENBURG hade en räckvidd på 1000 sjömil med 140 ton kolbränsle. Vid förlisningen ägdes hon av Koop. Kaufmannschaft Stettin, men var vid tillfället införlivad i Kejsarliga flottan. Besättningen bestod av 21 personer.



### *Historia:*

HINDENBURG var från 22 februari 1918 stationerad i Ålands hav, för att se till att isrännorna hölls öppna åt flottan. Den 9 mars 1918 eskorterade HINDENBURG den tyska flottan ut från Käringsund i Eckerö, ombord på fartygen fanns tyska soldater som hade varit på Åland. Vädret

var klart och isen låg tät. HINDENBURG körde först för att skydda kryssarna, man var alltså medveten om minfaran. Söder om Töllingarna bröt helvetet loss, HINDENBURG gick på en mina som var fastfrusen i isen, en otrolig smäll och HINDENBURG lyftes upp i fören för att sedan vända nosen neråt, allt gick mycket snabbt. Hon sjönk snabbt i det iskalla, mörka vattnet, de flesta lyckades rädda sig ut på isen. Men 3 män på bryggan, som antagligen stod och beundrade den vackra morgonen pratande om familjer hemma, fick kropparna genomborrade av splitter. 1995 hittade Ålands Dykcenter HINDENBURG efter intensiva eftersökningar, 77 år hade gått innan en levande människa rörde vid HINDENBURG:s skrov. Nämnas bör att hon var bara 3 år gammal, dvs som ny när hon sjönk.

### *Svårighetsgrad: 5*

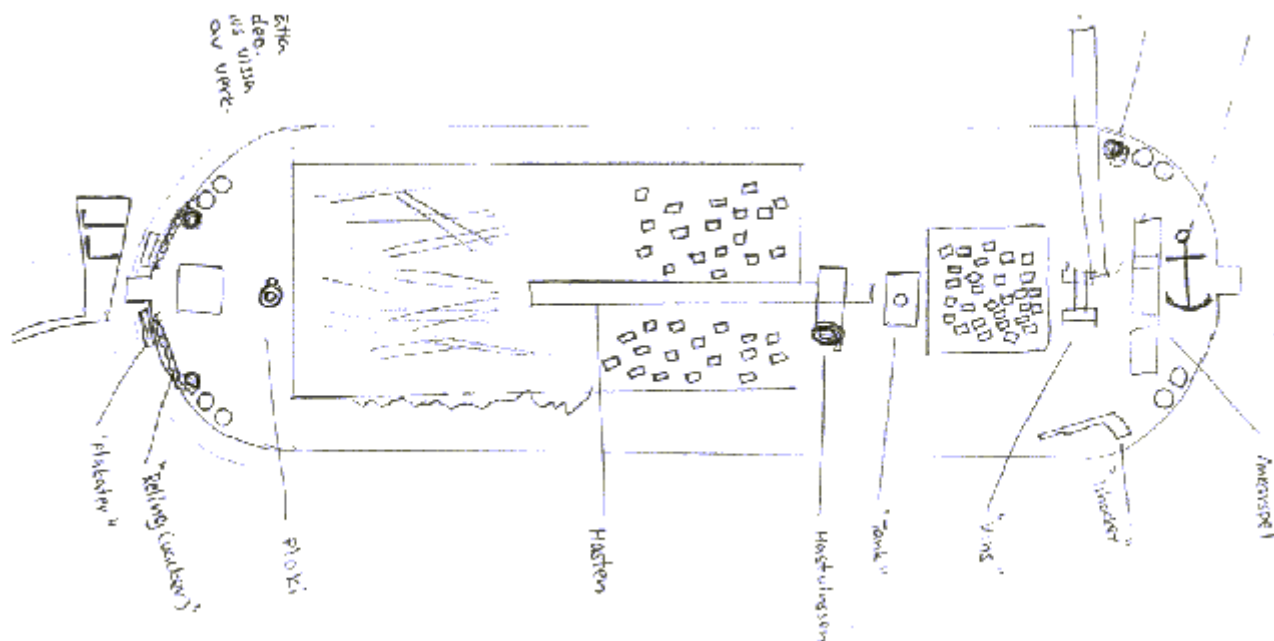
Här är ett otroligt fint vrakdyk för erfarna dykare, p.g.a. det stora djupet 35 -50 meter räknas detta som extrem dykning. Vi kräver minst 100 loggade dyk för att besöka ett annorlunda vrak från första världskriget. Båtfärden tar 30 minuter från hamnen i Eckerö, hon är inte bojad, det görs vid utfärden.

### *Foto:*

Bryggan med styrhytten där ratten står stolt i sitt mässingsstativ är en kanonbild. Aktern som står upp med propellern och rodret i vädret bjuder in till fina bilder. Tänk på att tiden är mycket begränsad (tabell och luft).

### *Dykningen:*

Vad skall man säga, kan det bli bättre? Här står ett vrak från första världskriget upprätt, skrovhelt, komplett och i superskick på botten. När man kommer ner ligger aktern grundast på 35 meter djup, snittdjup ligger på 40 meter, fören tar en ner till 50 meter. Några synliga skador från minträffen är en skada på styrbords bryggvinge och ett hål i fören, en maskintelegraf ligger omkull och en annan står upprätt. Skorstenen har gått av och ligger sluttande upp mot vraket, nedgångarna till utrymmen under däck är otroligt vackra och inbjudande. Man bör boka i förväg för att få dyka på HINDENBURG eftersom det krävs förberedelser.



# Nederland

## *Fakta:*

Skonare från Nederländerna, mått ca: 35 m lång och 9 m bred.

## *Historia:*

Hon förliste 18 december 1917 vid Marhällan utanför Mariehamn. Besättningen bärgades av s/s Mira från Raumo efter att ha suttit 30 timmar på Marhällan som inte är en stor grynna. Fartyget var lastat med handhuggen gatsten som troligtvis skulle levereras till ryska tsarriket dit Åland då hörde. Vad man undrar över är hur ett så tungt lastat fartyg, som bättre hör hemma på floderna i Europa, gjorde ute på det grymma Ålandshav, det är en gåta. NEDERLAND hittades av en slump av Ålands Dykcenter:s gäster från Stockholm, Stefan Kronström och Sven-Olof Johansson under ett nöjesdyk. Skeppsklockan bärgades och finns idag på Ålands museum.

## *Svårighetsgrad: 2*

Ett kul dyk p.g.a. att hon är så annorlunda, dvs en holländsk flodsegelpråm. Max djup är 24 meter och följer man nedstigningslinan kommer man ner på fören 20 meter djup. Båtfärden ut tar 15 minuter från hamnen och hon ligger lite väderkänsligt till.

## *Foto:*

Här ska man använda svart/vit film eftersom det andas sekelskifte över henne. Mycket vacker för och akter, namnskyltar i trä i aktern, stort roder i aktern, fällbar mast och ett komplett ankarspel i fören.

## *Dykningen:*

Nedstigningslinan sitter i fören på 20 meters djup, där finns bogspröt och ankarspel, följ relingen runt vraket, titta på lasten av gatsten och ägna en bra stund åt den vackra akterspegeln på 24 meters djup. Det finns ett stort roder på botten vid aktern, tänk efter hur tungt det måste ha varit att styra henne med den tunga lasten. Ta inte i vraket vilket då påskyndar nedbrytningen.



## Planet

### *Fakta:*

PLANET var en tremastad skonare som såg ut som skonaren Linden. Linden ligger vid sjöfartskvarteret i Östra hamn, Mariehamn. PLANET är byggd i trä och är ca: 40m lång. Troligtvis var hon byggd i början av seklet och hennes hemmahamn var Pargas.

### *Historia:*

PLANET omnämns den 2 november 1922 som förlist i Rödhamns skärgård, besättningen klarade sig iland. Med det läge PLANET har idag verkar det som stormen har skadat fartyget rejält och man har valt att skrota henne i Rödhamns hamn. Därför saknas masterna och rodret, annars är hon skrovhel och komplett. Hon hittades 1995 av en slump av en dykare som ville testa sin utrustning.

### *Svårighetsgrad: 1*

Läget och ett max djup på 15 meter gör detta till ett roligt nybörjarvrak. Obs, håll koll på avvägningen då vraket står på lerbotten, rör inte fenorna i onödan, då sabbar man sikten åt sig själv på ett ögonblick.

### *Foto:*

Svart/vit foto att rekommendera eftersom det är ett gammalt trävrak, man kan simma in i henne och på det viset få fina vinklar.

### *Dykningen:*

PLANET ligger på 30 minuters båtfärd från Mariehamn, färden går över öppet vatten men vraket ligger mycket skyddat. Maxdjupet är 15 meter och hon står skrovhel på rätt köl på botten, siktförhållanden varierar mycket p.g.a. strömmar. Många detaljer finns kvar som t.ex. ankarspel i trä, reling och däck med sina masthål finns också kvar.

## s/s Dagmar Clausen

### *Fakta:*

DAGMAR CLAUSEN var ett ångfartyg från Odense i Danmark. Hon byggdes 1909 i Oslo, Norge. Troligtvis var hon ca: 100 m lång och mätte 2000 -3000 brt.

### *Historia:*

DAGMAR CLAUSEN körde rätt över en grynna som ligger utanför Mariehamn (vid Resningarna). Dt hände år 1942 och besättningen klarade sig. Förlisningen var kraftig och därför bröts hon sönder, aktern och maskin ligger på 10 meters djup, fören ligger på andra sidan grynnan, med ett maxdjup på 20 meter.

### *Svårighetsgrad: 1*

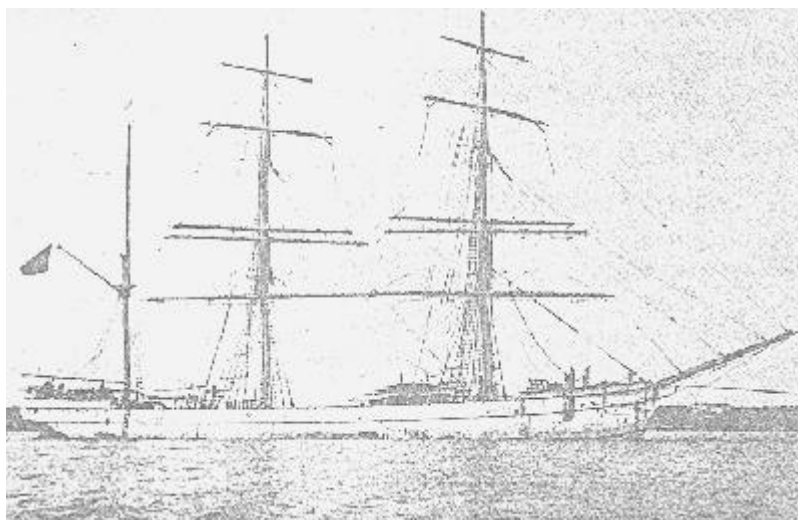
Ett vrak som passar alla dykare eftersom djupet är måttligt, båtfärden tar ca 20 minuter, både för och akter är bojad.

### *Foto:*

Här kan man få fina bilder av den stora ångmaskinen eller den imponerande fören med sina stora lastluckor.

### *Dykningen:*

Förpartiet på 20 meters djup är som gjort för säker penetrering, när man dyker på fören förstår man vilket ståtligt fartyg detta en gång var. Aktern på 10 meters djup har mer detaljer att se på då ångmaskinen och pannorna ligger där, men även en bit av akterstävns och en bit av relingen. Ett roligt och säkert vrakdyk för färska dykare.



## Virgo

### *Fakta:*

Tremastade järnbarken VIRGO, före detta Closeburn, byggdes 1881 i Glasgow, Skottland. Hon måtte 897 nrt och var därför lite mindre än Plus, lastförmågan var 1500 ton. 1928 blev Virgo åländsk, ägare var skeppsredare Erik Nylund.

### *Historia:*

Det var på hemresa till Åland, för att läggas upp för vinterförvaring, som olyckan inträffade, till skillnad från Plus så slutade denna förlisning lyckligt för besättningen. Befälhavare Anders Donner och hans besättning hade inte en chans att rädda fartyget i det fruktansvärda oväder som rådde natten den 5 december 1928, lotsarna såg förskräckt hur VIRGO med full kraft rände upp på Marhällan. Hela natten tvingades besättningen stanna ombord eftersom en undsättning var omöjlig. VIRGO:s botten revs upp, livbåtarna krossades, nödsignalerna lyste upp den dystra natten, vinden ven och lyckligt nog stod fartyget kvar på grynnan. VIRGO bröts senare sönder och sjönk.

### *Svårighetsgrad: 3*

Vraket ligger intill faret till Mariehamn på 30 meters djup, dykningen får anses som mer avancerad p.g.a. det utsatta läget.

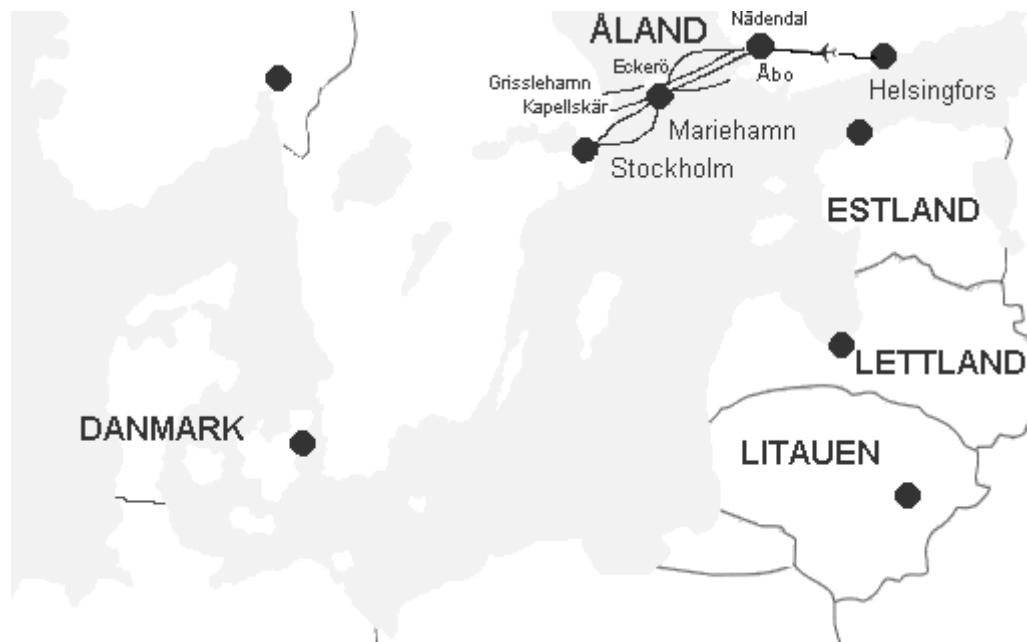
### *Foto:*

Aktern har vissa fina vinklar.

### *Dykningen:*

Nedstigningslinan leder ner till aktern på 30 meters djup, det är endast aktern som är intakt, eftersom den största delen skrotbärgades. Relingen finns kvar och akterstäv. Följer man en stålvaajer uppåt som leder till en av masterna finner man mera vrakdelar på 10 meters djup.





Copyright texten: Ålands Dykcenter. Samtliga fotografier kommer från Ålands sjöfartsmuseum. De är publicerade 1997 på hemsidan för Marinarkeologi, i enklaste bildkvalitet, med vänligt tillstånd från museet. Sidan är reviderad av Per Åkesson 2002.



[Åter till Marinarkeologi](#)